

## LUFTIG SOMMERTRØJE I HULMØNSTER

**Materiale:** Soon, 55 % bomuld, 45 % acryl (heigh bulk)  
**Str.:** S (M) L (XL)  
**Garnforbrug:** 9 (10) 10 (11) ngl (fv. 1000)  
**Tilbehør:** 1 knap  
**Trøjens brystvidde:** 90 (98) 107 (115) cm  
**Hel længde:** 54 (55) 56 (57) cm  
**Pinde:** Jumperpinde nr. 7. Rundpind nr. 5 (80 cm)  
**Strikkefasthed:** 14 m **glat** og 20 p = 10 x 10 cm  
**Bemærk:** Passer strikkefastheden ikke, må der prøves med finere eller grovere pinde.

### Forkortelser:

**ret** = ret på ret og vrangsidens.

**glat** = ret på retsiden, og vrang på vrangsidens.

**omvendt glat** = vrang på retsiden, og ret på vrangsidens.

**1 enk indt** = 1 r løs af, 1 r, træk den løse m over den ene r.

**1 dobb indt** = 1 r løs af, 2 r sm, træk den løse m over de 2 r.

**1 udt** = tag lænken op før næste m og strik den dr r.

### Strikkeforkortelser:

m = maske, r = ret, vr = vrang, p = pind, dr = drejet, sm = sammen, indt = indtagning, udt = udtagning, beg = begyndelsen, slutn = slutningen, gent = gentag.

**Obs.!** Strik første og sidste m ret på **alle** pinde, herved får du en pæn fast kant.

### RYG:

Slå 63 (69) 75 (81) m op på p nr 7. Strik 1 p ret fra vr-siden. Fortsæt efter diagrammet A – begynd hvor pilen angiver, så gentages de 6 m - 9 (10) 11 (12) gange – og der afsluttes som vist på diagrammet. **Bemærk:** der skal altid være lige så mange omslag, som m der er strikket sammen – tæl m på vr-side-p tilbage.

Strik lige op til arb måler 34 cm. Luk for 8 (9) 10 (11) m i beg af de næste 2 p = 47 (51) 55 (59) m tilbage.

Fortsæt lige op til ærmegabet måler 20 (21) 22 (23) cm.

Luk til hals for de midterste 13 (13) 15 (15) m og strik hver side færdig for sig. Luk i halssiden for 1, 1 m.

**Samtidig** lukkes til skulder for 5, 5, 5 (5, 6, 6) 6, 6, 6 (6, 7, 7) m. Strik den anden side på samme måde.

### HØJRE FORSTYKKE:

Slå 33 (36) 39 (42) m op på p nr. 7. Strik 1 p ret fra vr-siden. Fortsæt efter diagram A (B) A (B). Begynd hvor pilen angiver til forkant. Når arb's sidesøm har samme højde som ryggens, lukkes i ærmegabssiden for 8 (9) 10 (11) m. **Samtidig** begynder indt i halssiden således: Strik 1 r, 1 enk indt, strik mønster p hen. Gent denne indt, på hver 4. p, endnu 9 (9) 10 (10) gange = 15 (17) 18 (20) m tilbage. Når ærmegabet har samme højde som ryggens, lukkes til skulder som på denne.

### VENSTRE FORSTYKKE:

Strikkes som højre, men spejlvendt dvs. 1. mønsterp begynder fra sidesømmen – som 1. mønsterp sluttede – på højre forstykke. Indt i halssiden strikkes således: Strik mønster til de sidste 3 m, - så 2 r sm, 1 r.

### ÆRMER:

Slå 33 (35) 37 (39) m, **løst**, op på p nr. 7. Strik 1 p r fra vr-siden. Fortsæt efter diagram A – tæl mønsteret ud fra midten. Tag 1 m ud, i hver side, på 6. p således: 1 r, 1 udt, strik mønster til den sidste m, - så 1 udt, 1 r. Gent disse udt, på hver 6. p, endnu 6 (6) 9 (9) gange. Herefter på hver 8. p 4 (4) 2 (2) gange = 55 (57) 61 (63) m på p. Når arb måler 42 cm, strikkes yderligere 5½ (6) 6½ (7) cm lige op. Luk så for 3 m i beg af **hver p** til der er 13 (15) 19 (21) m tilbage. Luk alle m af på en gang.. Strik det andet ærme på samme måde.

### MONTERING OG KANTER:

Pres evt. delene let på vr-siden med et fugtigt stykke over. Sy sammen med delt garn. Sy skuldresømmene. Strik med rundp nr. 5 m op, fra r-siden, således: 52 m op langs højre forstykke (= spring hver 4. p over, 39 (41) 43 (45) m langs den skrå side (= spring hver 7. p over), 6 m langs nakkens skrå side, 13 (13) 15 (15) m over den lige nakke, 6 m til skuldresømmen, igen 39 (41) 43 (45) m langs den skrå side, 52 m langs den lige kant på venstre forstykke. Strik 1. p dr r, så 3 p almindelig ret. Luk af i ret på 5. p. Sy ærmerne på langs ærmegabets lige kant. De 5½ (6) 6½ (7) cm sys til over de aflukkede 8 (9) 10 (11) m i ærmegabene. Sy side- og ærmesømmene.

Hækl eller sy 1 trense, øverst, på højre forstykke – lige før 1. indt i halssiden. Sy 1 knap i venstre forstykke.

### HJERTEGARN

Opskrift: Jonna Thue

- = Glat
- ⊗ = Omvendt glat
- ◻ = Ret
- ▲ = 3 vr sm
- △ = 1 dobb indt
- ▧ = 2 r sm
- ▨ = 1 enk indt
- ▩ = 2 vr sm
- ⊞ = Slå om p

DIAGRAM A

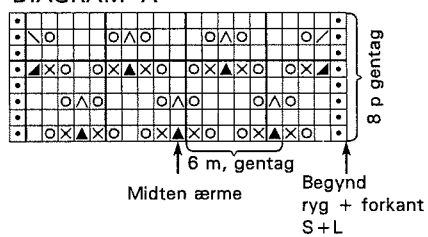


DIAGRAM B

