

Pasform: Lidt løstsiddende. Opskriften er med 2 ærme- og krave varianter.

Materiale: Blend Bamboo, 70% bambus / 30% Bomuld

Alternativ:

Blend, 50 % bomuld / 50 % acryl.

Hørmix, 80 % bomuld / 20 % hør.

Louisiane, 50 % bomuld / 50 % acryl.

Iris, 55 % bomuld / 45 % acryl.

Mini Vital, 100 % uld superwash.

Alpaca-Silk, 60 % alpaca, 30 % merino uld / 10 % silke.

Vær opmærksom på garnforbruget ved alternativ kvalitet, da løbelængden på garnet ikke altid er den samme. Det kan også være nødvendigt at skifte pindenr.

Str.: S (M) L (XL)

Garnforbrug:

Blend Bamboo med korte ærmer/rullekant i hals: 7 (8) 9 (10) ngl á 50 g

Alpaca-Silk med lange ærmer/høj krave: 9 (10) 10 (11) ngl á 50 g

Modellens brystvidde: 93 (102) 111 (120) cm

Hel længde: 58 (59) 60 (61) cm

Pinde: Jumperpinde nr. 3, rundpind nr. 3

Strikkefasthed: 26 m og 33 p i glat = 10 x 10 cm

Bemærk: Passer strikkefastheden ikke, må der prøves med finere eller grovere pinde.

Forkortelser:

ret = ret på ret og vrangside.

glat = ret på retside, og vrang på vrangside.

omvendt glat = vrang på retside, og ret på vrangside.

1 enk indt = 1 r løs af, 1 r, træk den løse m over den ene r.

1 udt = tag lænken op før næste m og strik den dr r.

Strikkeforkortelser:

m = maske, r = ret, vr = vrang, p = pind, sm = sammen

indt = indtagning, udt = udtagning, beg = begyndelsen,

slutn = slutningen, gent = gentag, kantm = kantmaske

RYG:

Slå 123 (135) 147 (159) m op på p nr. 3 og strik 1. p r (= arb vr-side). På 2. p fortsættes iflg. diagram I. Når diagram I er strikket igennem 9 gange i højden – måler arb måler ca. 27-28 cm – **bemærk at mønsteret vil trække sig noget sammen i højden, hvis modellen er strikket i Alpaca-Silk. Det vil dog senere kunne dampes ud til fuld længde!** Herefter fortsættes iflg. diagram II. Når arb i alt måler 36 cm lukkes til ærmegab i hver side og på hver 2. p for 7,2 (8,2) 9,2 (10,2) m = 105 (115) 125 (135) m. Herefter strikkes 2 m sm i hver side på hver 2. p i alt 8 (9) 10 (11) gange

= 89 (97) 105 (113) m tilbage. Strik lige op til ærmegabet måler 20 (21) 22 (23) cm. Luk de midterste 41 (41) 43 (43) m til hals og strik hver side færdig for sig. Luk for endnu 2,1 m mod halsen og luk samtidig til skrå skulder for 7,7,7 (8,8,9) 9,9,10 (10,11,11) m. Strik den anden side på samme måde.

FORSTYKKE:

Strikkes som ryggen til ærmegabet måler 12 (13) 14 (15) cm. Luk de midterste 19 (19) 21 (21) m til hals og strik hver side færdig for sig. Luk for endnu 3,2,2,2,1,1,1,1,1 m mod halsen på hver 2. p. Strik lige op til ærmegabet måler som på ryggen. Luk til skrå skulder som beskrevet for ryggen. Strik den anden side på samme måde, blot modsat.

KORTE ÆRMER:

Slå 84 (88) 92 (96) m op på p nr. 3 og strik 1. p r (= arb vr-side). På 2. p strikkes iflg. diagram III og samtidig tages 1 m ud i hver side på hver 4. p – i alt 6 gange = 96 (100) 104 (108) m. Strik til ærmet måler 9 cm og luk så til ærmekuppel, i hver side og på hver 2. p for 7,2 (8,2) 9,2 (10,2) m = 78 (80) 82 (84) m tilbage. Strik herefter 2 m sm i beg og slutn af hver 2. p, til der er 42 m tilbage. Luk for 2, 3, 3, 4 m i hver side. Luk de sidste 18 m. Strik det andet ærme på samme måde.

LANGE ÆRMER:

Slå 72 (76) 80 (84) m op på p nr. 3 og strik 1. p r (= arb vr-side). På 2. p strikkes iflg. diagram III og samtidig tages 1 m ud i hver side på hver 10. p – i alt 12 gange = 96 (100) 104 (108) m. Strik til ærmet måler 43 cm og luk så til ærmekuppel, i hver side og på hver 2. p for 7,2 (8,2) 9,2 (10,2) m = 78 (80) 82 (84) m tilbage. Strik herefter 2 m sm i beg og slutn af hver 2. p, til der er 42 m tilbage. Luk for 2, 3, 3, 4 m i hver side. Luk de sidste 18 m. Strik det andet ærme på samme måde.

MONTERING:

Sy side, - skulder, - og ærmesømmene.

Sy ærmerne i.

Rullekant i halsen: Med rundp nr. 3 strikkes 121 (121) 125 (125) m op langs halsudskæringen. Strik 7 p glat ret og luk m løst af på 8. p.

Høj krave: Med rundp nr. 3 strikkes 121 (121) 125 (125) m op langs halsudskæringen. Strik 13 cm lige op i glat ret og luk derefter alle m løst af.

Design: **HJERTEGARN**

Fortsættes på bagsiden

- = Ret på retsiden, vrang på vrangside
- ▣ = Vrang på retsiden, ret på vrangside
- = Slå om pinden
- ▤ = 2 ret sammen
- ▥ = 1 r løs af, 1 r, træk den løse m over
- △ = Løft 2 m af som hvis de skulle strikkes ret, 1 ret, træk de 2 m over
- = 1 knude: Strik 1 r, 1 vr, 1 r, 1 vr, 1 r i samme m, vend og strik de 5 m vr, vend og strik de 5 m r, træk m over hinanden 1 efter 1.
- ⊗ = Kantmaske, strikkes ret på alle pinde

DIAGRAM I + II

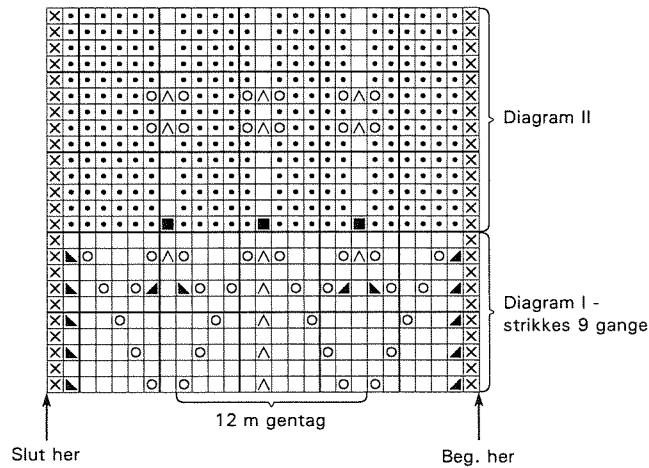


DIAGRAM III - ærme

