

TRØJE MED KNUDEMØNSTER.

Pasform: Kort, moderat rummelig

Materiale: Silky Bamboo, 70 % bambus / 30 % Bomuld + Glamour, 70 % viscose/30 % lurex
Alternativ/til Silky Bamboo: Roma, 50 % bomuld / 50 % acryl,

Str.: S (M) L (XL)

Garnforbrug:

Silky Bamboo: 11 (12) 13 (14) ngl á 50 g

Roma: 8 (9) 10 (11) ngl á 50 g

Glamour: 1 ngl til alle str

Tilbehør: 3 knapper.

Brystvidde: 96 (103) 112 (119) cm

Hel længde: 55 (56) 57 (58) cm

Pinde: Jumperpinde nr.4, rundpind nr. 4 (80 cm)

Hæklenål: Nr. 3

Strikkefasthed: 17 m og 27 p i mønster iflg. diagrammet = 10 x 10 cm

Bemærk: Passer strikkefastheden ikke, må der prøves med finere eller grovere pinde.

Forkortelser:

ret = ret på ret og vrangsidens.

omvendt glat = vrang på retsiden, og ret på vrangsidens.

1 udt = tag lænken op før næste m og strik den dr.

kantm = kantmaske, masken strikkes ret på alle pinde hvor ikke andet er nævnt

Strikkeforkortelser:

m = maske, r = ret, vr = vrang, p = pind, sm = sammen indt = indtagning, udt = udtagning, beg = begyndelsen, slutn = slutningen, gent = gentag, kantm = kantmaske

Hækleforkortelser:

fm = fastmaske.

RYG:

Slå 86 (90) 98 (106) m op på p jumperp nr. 4 og strik 8 cm rib * 2 r, 2 vr *, slut med 2 r (1. p er fra arb vr-side). Sidste p rib strikkes fra vr-siden og her reguleres m-antallet i str. S til 84 m og i str XL til 104 m.

På næste p fra arb r-side strikkes således:

Str. S: Strik 7 vr, strik mønsterrapporten iflg. diagrammet igennem i alt 7 gange, slut med 7 vr.

Str. M: Strik 10 vr, strik mønsterrapporten iflg. diagrammet igennem i alt 7 gange, slut med 10 vr.

Str. L: Strik 4 vr, strik mønsterrapporten iflg. diagrammet igennem i alt 9 gange, slut med 4 vr.

Str. XL: Strik 7 vr, strik mønsterrapporten iflg. diagrammet igennem i alt 9 gange, slut med 7 vr.

Fortsæt således med omvendt glatstrikkede m langs begge sider og med mønster over de rest m.

Når arb måler 28 cm, incl. ribkanten, slås 1,1,1,1,1,2,2 nye m op til ærme i hver side og i slutn af de flg. 14 p =

102 (108) 116 (122) m på p. De nye m strikkes omvendt glat. Strik lige op til arb, - fra de 2 sidste opslåede m i hver side måler 18½ (19½) 20½ (21½) cm. Luk nu til skrå skulder i begge sider, fra yderste ærmekant mod midten for 7,7,7,8,8 (8,8,8,8,8) 8,8,9,9,9 (9,9,9,9,10) m . Luk til sidst de midterste 28 (28) 30 (30) m på en gang.

VENSTRE FORSTYKKE:

Slå 37 (41) 45 (49) m op på jumperp nr. 4 og strik rib 3 vr * 2 r, 2 vr *, slut med 2 r (første p er fra arb vr-side). Sidste p rib strikkes fra vr-siden og her reguleres m-antallet til 37 (40) 44 (47) m. På næste p fra arb r-side strikkes således:

Str. S: Strik 7 vr, strik mønsterrapporten iflg. diagrammet igennem i alt 3 gange.

Str. M: Strik 10 vr, strik mønsterrapporten iflg. diagrammet igennem i alt 3 gange.

Str. L: Strik 4 vr, strik mønsterrapporten igennem i alt 4 gange.

Str. XL: Strik 7 vr, strik mønsterrapporten igennem i alt 4 gange.

Fortsæt således med omvendt glatstrikkede m langs sidesømmene og med mønster over de rest m.

Når arb måler 28 cm incl. ribkanten lukkes til skrå halsudskæring i beg. af næste p fra vr-siden ved at strikke de 2 første m r sm, og SAMTIDIG slås 1,1,1,1,1,2,2 nye m op til ærme i slutn af de næste 7 vr-sidepinde. De nye m strikkes omvendt glat.

Indtagningen til halsudskæringen gentages på hver 8. p – i alt 9 (9) 10 (10) gange. Når ærmet, fra de sidste 2 opslåede m måler 18½ (19½) 20½ (21½) cm lukkes til skrå skulder som beskrevet for skulderen. I modsatte side fortsætter indtagning til halsudskæringen.

HØJRE FORSTYKKE:

Strikkes som venstre forstykke, blot modsat.

Ribben strikkes således: * 2 r, 2 vr *, slut med 2 r, 3 vr. Efter ribben strikkes mønsterrapporten igennem i alt 3 (3) 4 (4) gange og derefter sluttes med 7 (10) 4 (7) m vr. Indtagning til skrå halsudskæring strikkes ved at strikke de 2 første m på r-side pinden vr sm, og udtagningen til ærmet strikkes ved at der slås nye m op i slutn af r-side pindene.

MONTERING OG RIBKANTER:

Sy skulderyømmene sammen – sy evt. med delt tråd. Med rundp nr. 4 strikkes m op langs forkanter og nakken: Beg nederst på højre forstykke, strik 66 (66) 66 (66) m op fra bunden til 1. indtagning til halsudskæring, 67 (69) 72 (74) m op til skulderyømmen, 28 (28) 30 (30) m over nakken, 67 (69) 72 (74) m fra venstre skulderyøm til 1. indtagning til halsudskæring på venstre forstykke, og strik til sidst 66 (66) 66 (66) m op til nederste kant på venstre forstykke = 294 (298) 306 (310) m i alt. Strik rib * 2 r, 2 vr * slut med 2 r.

Fortsættes på bagsiden

På 3. p rib, *fra arb vr-side*, tages 9 m ud i banerne med retmasker hen over nakken og ud over skuldere sømmene. Ribben strikkes herefter 2 r, 3 vr, hen over nakken, - set fra arb r-side. Nakkens ribkant får således lidt ekstra vidde.

Når der er strikket 5 p rib, strikkes 3 knaphuller på 6. p, - på højre forkant: Strik det nederste knaphul midt for forstykkets nederste ribkant, det øverste strikkes ud for 1. undtag. til halsudskæring og det 3. knaphul placeres midt imellem. Knaphullerne strikkes ved at aflukke 2 m. På næste p slås 2 nye m op over de aflukkede. Strik i alt 13 p rib og luk alle m af på 14. p.

ÆRME-RIBKANT: Fra retsiden og med p nr. 4 strikkes 74 (78) 82 (86) m op langs ærmets kant på ryg og forstykke. Strik 14 p rib * 2 r, 2 vr * slut med 2 r.

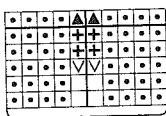
Luk alle m af på 14. p.

Sy sidesømmene sammen og sy knapperne i.

Med 1 tråd Glamour hækles 1 række fm langs ribforkanterne.

Design: **HJERTEGARN**

- = Ret på retsiden, vrang på vrangsiden
- ▣ = Vrang på retsiden, ret på vrangsiden
- ☒ = Strik: 1 r, 1 vr, 1 r, 1 vr, 1 r i samme m
- ⊕ = Strik 5 r på retsiden/ 5 vr på vrangsiden
- ▲ = Strik 5 vr sammen



10 m - gentag