

HULMØNSTER TRØJE

**Pasform: Moderat rummelig model uden taljering.
Ærmerne er forholdsvis smalle.**

Materiale: Cotton Silk, 78% cotton/22% silk.

Alternativ: Soon, 55% bomuld/45% akryl.

Vær opmærksom på garnforbruget ved alternativ kvalitet, da løbelængden på garnet ikke altid er den samme. Det kan også være nødvendigt at skifte pinden

Str.: S (M) L (XL)

Garnforbrug: 13 (14) 15 (16) ngl á 50 g

Trøjens brystvidde: 101 (107) 114 (121) cm

Hel længde: ca. 75 (76) 77 (78) cm

Pinde: Jumperpinde nr. 4½, rundpind nr. 4 (80 cm) – 3 stk.

Hæklenål: Nr. 4

Strikkefasthed: 18 m og 23-24 p i hulmønster/ribmønster iflg. diagram = 10 x 10 cm.

Bemærk: Passer strikkefastheden ikke, må der prøves med finere eller grovere pinde.

Forkortelser:

1 udt = tag lænken op før næste m og strik den dr r.

1 enk indt = 1 r løs af, strik 1 r, træk den løse m over den strikkede.

Strikkekortelser:

m = maske, r = ret, vr = vrang, p = pind, udt = udtagning, gent = gentag.

RYG:

Slå 93 (99) 105 (111) m op på jumperp nr. 4½ og strik 1. p ret. På 2. p (r-siden) fortsættes i mønster iflg. diagrammet til ryggen – beg med diagram A – hulmønster, som strikkes igennem i alt 6 gange i højden.

KONTROL: Når de 6 rapporter er strikket i højden måler den hulmønster-strikkede del ca. 10 cm. Fortsæt med diagram B – rib, som der også strikkes 10 cm af i højden. Fortsæt således med 10 cm brede striber af skiftevis diagram A og B til arb måler 54 cm. Luk til ærmegab i hver side for 8,2,1,1,1,1 (10,2,1,1,1,1) 12,2,1,1,1,1 (14,2,1,1,1,1) m = 65 (67) 69 (71) m tilbage. De m der ikke længere kan strikkes med i hulmønsteret fortsætter i glat. Strik lige op til ærmegabet måler 20 (21) 22 (23) cm. Luk de midterste 23 m til hals og strik hver side færdig for sig. Luk mod halsen for 2,1 m og luk samtidig til skrå skulder for 6,6,6 (6,6,7) 6,7,7 (7,7,7) m. Strik den anden side færdig på samme måde.

VENSTRE FORSTYKKE:

Slå 46 (49) 52 (55) m op på jumperp nr. 4½ og strik 1. p ret. På 2. p (r-siden) fortsættes iflg. diagrammet til venstre forstykke – bemærk at diagrammet er forskelligt i forh. til str.

Strik lige op i 10 cm brede striber som på ryggen til arb måler ca. 50 cm. Nu beg indt til skrå halsudskæring i slutn af r-sidep: Strik p hen til der mangler 3 m på p, strik 1 enk indt, slut med 1 kantm r. På vr-siden strikkes de 2 sammenstrikkede m som 1 vr-m. Gent indt på hver 4. p – i alt 14 gange. Samtidig, når arb måler 54 cm, lukkes til ærmegab i beg af r-sidep for 8,2,1,1,1,1 (10,2,1,1,1,1) 12,2,1,1,1,1 (14,2,1,1,1,1) m = 18 (19) 20 (21) m tilbage. De

m der ikke længere kan strikkes med i hulmønsteret fortsætter i glat. Strik lige op til ærmegabet måler 20 (21) 22 (23) cm. Luk til skrå skulder for 6,6,6 (6,6,7) 6,7,7 (7,7,7) m. Strik den anden side færdig på samme måde.

HØJRE FORSTYKKE:

Strikkes som venstre, blot spejlvendt og iflg. diagrammet til højre forstykke.

ÆRMER:

Slå 51 (51) 51 (51) m op på jumperp nr. 4½ og strik 1. p ret. På 2. p fortsættes iflg. diagrammet til ærmer – **vær opmærksom på at der begyndes med diagram B – rib**. På 12. (10.) 8. (6.) p strikkes 1 udt i hver side indenfor kantm. Gent udt på skiftevis hver 12. p (hver 10. p) hver 8. p (skiftevis hver 6. og hver 8. p) – i alt 8 (10) 12 (14) gange = 67 (71) 75 (79) m på p. Strik til ærmet måler 44 cm – slut i mønsteret som der er sluttet på forstykkerne og ryggen inden aflukn. til ærmegab. Luk til ærmekuppel i hver side for 8,2,1,1,1,1,1,1,1,2,3,4 (10,2,1,1,1,1,1,1,1,1,2,3,4) 12,2,1,1,1,1,1,1,1,1,2,3,4 (14,2,1,1,1,1,1,1,1,1,1,2,3,4) m. Luk de sidste 15 (13) 11 (9) m løst af på én gang.

KONTROL: Kontroller at ærmekuplen passer til ærmegabet. Ærmet skal være lidt mindre end ærmegabet, så ærmet skal strækkes lidt når det syes i. Mønsterstriberne skal passe i sammensyningen. Strik det andet ærme på samme måde.

MONTERING:

Sy skuldere sømmene. Sy ærme-sidesømmene. Isy ærmerne.

FORKANTER:

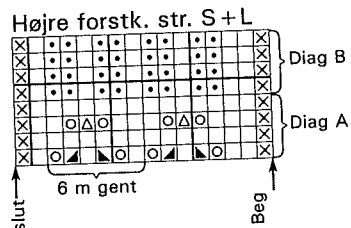
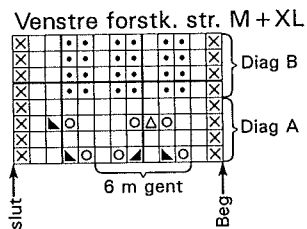
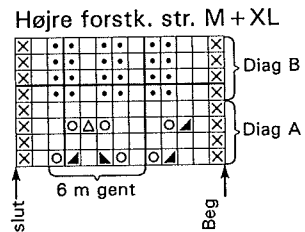
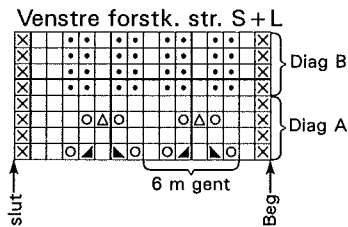
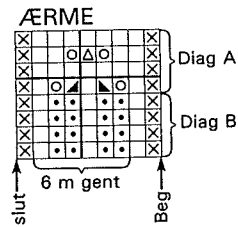
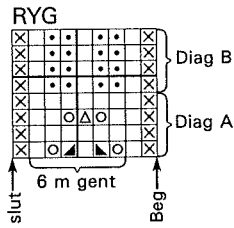
Strik m op langs forkanterne og rundt langs nakken. Brug 2 rundpinde nr. 4 og strik med den 3. rundpind. Langs de lodrette og skrå sider strikkes ca. 1 m op for hver p – men spring hver 4. p over, langs nakken strikkes ca. 1 m op for hver m.

Strik 1. p dr r fra vr-siden, derefter endnu 2 p ret hvor m aflukkes på sidste p.

I hver side hækles en 45 cm lang binde-snor af luftm 2 cm under 1. indt til skrå halsudskæring. Lav en frynse til hver snor af 6 tråde á 25 cm som lægges dobbelt og knyttes til snorens sidste luftm.

HJERTEGARN

Design og opskrift: Sanne Fjalland



- = Glat
- ◻ = Omvendt glat
- ⊗ = Kantm ret
- ▴ = 2 ret sammen
- ▾ = 1 enk indt
- ⊠ = Tag 2 m løst af p som hvis m skulle strikkes ret sm, 1 ret, træk de 2 løse m over.
- ⊙ = Slå om p