

**MATERIALE:** SILK KID MOHAIR (72% mohair, 28% silke).

**STØRRELSE:** S (M) L (XL) XXL (XXXL).

**MODELLENS BRYSTVIDDE:** Ca. 97 – 102 – 107 – 112 – 117 – 122 cm.

**HEL LÆNGDE:** Ca. 59 – 60 – 61 – 62 – 63 – 64 cm.

**GARNFORBRUG:** 5 – 5 – 6 – 6 – 7 – 7 ngl. fv. 1057 el. 1041.

**PINDE:** Rundp nr 4,5 (40 + 80 cm), strømpep nr 4,5.

**STRIKKEFASTHED:** 17 m og 28 p i glat = 10x10 cm.

Passer strikkefastheden ikke, må der prøves med finere eller grovere pinde.

### STRIKKEFORKORTELSER

m = maske, r = ret, vr = vrang, p = pind, arb = arbejdet, sm = sammen, indt = indtagning, beg = begynd / begyndelsen, kantm = kantmaske, omg = omgang, plm = placer markør, tr = tråd, mf = midt for, mb = midt bag, dr = drejet ret.

### BEMÆRK

Feminin sweater med hulmønster. Den strikkes på rundpind og deles ved ærmegabet, hvorefter for- og bagstykke strikkes færdig hver for sig. Ribberne strikkes med 2 tråde. Ærmerne er brede med smal rib forneden. Hvor der i opskriften kun er nævnt et tal, gælder det alle størrelser.

**1/1 rib:** \* 1 r, 1 vr \*, gent fra \* til \* på omg.

**Glat:** På rundp strikkes r på alle m. Frem og tilbage på pinden strikkes r på retsiden og vr på vrangside.

**Udt ved ærmer:** På omg tages 1 m ud i lænken efter 1. m, strikkes dr og 1 m ud i lænken før sidste m, strikkes dr. Der er nu taget 2 m ud på p.

### BULLEN

På rundp nr 4,5 slås 164 (172) 180 (192) 200 (208) m op med 2 tråde. Saml m på rundp og strik 6 cm 1/1 rib. Skift til 1 tråd.

I str. S (M) L: beg hulmønster efter diag efter 1 omg glat.

I str. (XL) XXL (XXXL): beg hulmønster efter 10 omg glat.

Plm efter 9 (11)13 )16) 18 (20) m = glatstriknings-m i siden. Strik 64 m plm = hulmønster efter diag. Strik 9 (11)13 )16) 18 (20) m plm = glatstriknings-m – sidesøm. Strik 9 (11)13 )16) 18 (20) m plm = glatstriknings-m i siden. Strik 64 m plm = hulmønster efter diag. Strik 9 (11)13 )16) 18 (20) m = glatstriknings-m – sidesøm. Hulmønsterappen gen i alt 5 (5) 5 (6) 6 (6) gange i højden, herefter strikkes glat over alle m.

Når arb fra nederste kant måler 36 (36) 37 (37) 37 (38) cm, deles kroppens m til for- og bagstykke med 82 (86) 90 (96) 100 (104) m på hvert stykke.

### FORSTYKKE - Halsudskæring:

Fortstæt mønsterstrikk frem og tilbage på pinden til arb fra nederste kant måler 51 (51) 51 (52) 52 (53) cm. Sæt de midterste 12 (12) 14 (14) 14 (16) m på en hjælpep og

strikk hver side færdig hver for sig. I halssiden lukkes yderligere på hver 2. p af for 3,2,2,1,1,1 m. Strik lige op til arb fra nederste kant måler 59 (60) 61 (62) 63 (64) cm. Luk skulderens 25 (27) 28 (31) 33 (34) m af. Strik den modsatte side tilsvarende, blot spejlvendt.

### BAGSTYKKE - Halsudskæring:

Strik som forstykke til arb fra nederste kant måler 57 (58) 59 (60) 61 (62) cm. Sæt de midterste 12 (12) 14 (14) 14 (16) m på en hjælpep og strik hver side færdig hver for sig. I halssiden lukkes yderligere på hver 2. p af for 5,5 m. Strik lige op til arb fra nederste kant måler 59 (60) 61 (62) 63 (64) cm. Luk skulderens 25 (27) 28 (31) 33 (34) m af. Strik den modsatte side tilsvarende, blot spejlvendt.

### ÆRMER

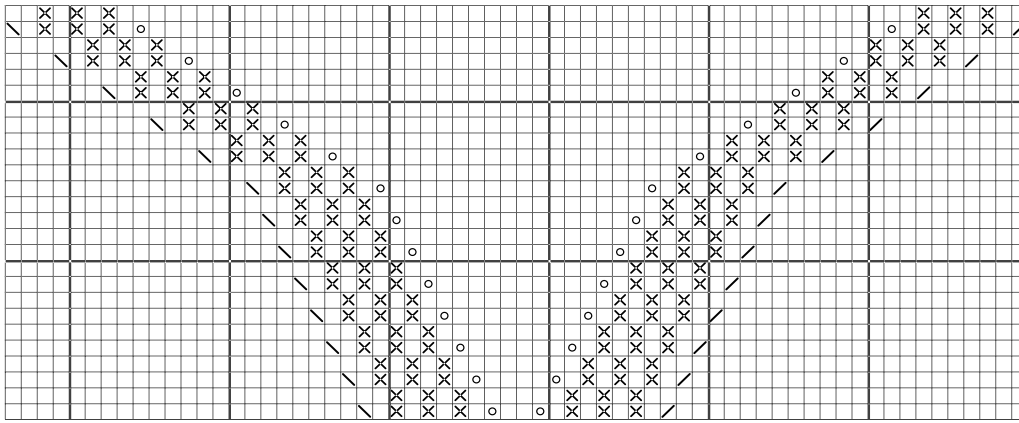
På strømpep nr 4,5 slås 38 (38) 40 (40) 40 (42) m op med 2 tr. Saml m på strømpep og strik 6 cm 1/1 rib. Skift til 1 tr og glat. På 1. omg tages ud jævnt fordelt på omg 26 (26) 24 (24) 24 (22) m = 64 m. Plm ved omg beg under ærmet og efter 32 m = mf på ærmet. Strik hulmønster efter diag - gent i alt 4 gange i højden. **Samtidig** strikkes udt på ærmer. På hver 15. (14.) 12. (10.) 9. (8.) omg tages der 2 m ud i alt 7 (8) 9 (11) 12 (13) gange. Sæt gerne m på en rundp når de kan være der. De nye m strikkes i glat og indgår **ikke** i hulmønsteret. Efter de 4 hulmønster rapporter i højden, strikkes 4 omg glat. Luk ærmets 78 (80) 82 (86) 88 (90) m af med to tr af garnet. Strik et ærme mere magen til.

### MONTERING

Sy skuldersømmene sammen og sy ærmerne i.

Halskant: I forlængelse af nakkens m og med 2 tr, samles på p 4,5 ca. 84 (88) 92 (96) 100 (104) m op i halskanten inkl. m fra hjælpep. Maskeantallet skal være delvist med 2. Fra retten strikkes 1. p d r. Strik 6 cm 1/1 rib frem og tilbage på rundp. Luk alle m af.

Buk halskanten midtpå og sy den fast indvendig.



**BEMÆRK**

Der er rib på hver side af hulmønstreet. Maskerne forskydes ikke.

- Glat: ret på retsiden, vrang på vrangside
- Omv glat: ret på vrangside, vrang på retsiden
- Slå om
- 2 r sm
- 2 dr sm