

CARDIGAN MED FORSKUDTE SNONINGER OG ¾ ÆRMER

Materiale: Bommix Bamboo, 70% Bamboo/30% Bomuld.

Alternativ: Bommix, 50% bomuld/50% acryl.
Montano, 50% bomuld/50% acryl.

Vital, 100% uld superwash.

Artic, 100% uld superwash.

Deco, 20% uld/80% acryl.

Deco Tweed, 20% uld/77% acryl/3% viscose.

Palino, 100% merino uld superwash.

Vidal Alpaca, 100% baby alpaca

Vær opmærksom på garnforbruget ved alternativ kvalitet, da løbelængden på garnet ikke altid er den samme. Det kan også være nødvendigt at skifte pindenr.

Str.: S (M) L (XL).

Modellens brystvidde: 95 (100) 105 (110) cm.

Hel længde: 55 (57) 59 (61) cm

Garnforbrug: 11 (12) 12 (13) ngl á 50 g fv. 709

Tilbehør: 7 knapper 20 mm.

Pinde: Jumperpinde nr. 3 og 3½.

Strikkefasthed: 24 m og 30 p i mønster = 10 x 10 cm

Bemærk: Passer strikkefastheden ikke, må der prøves med finere eller grovere pinde.

Betegnelser:

Glat = r på retsiden, og vr på vrangside.

Strikkeforkortelser:

m = maske, r = ret, vr = vrang, p = pind, arb = arbejdet, udt = udtagning, indt = indtagning/indtagningerne, gent = gentag/gentages, diag = diagram, sm = sammen

Obs.! Strik første og sidste m ret på **alle** pinde, herved får du en pæn fast kant.

Generelt: kantm er ikke medregnet i diagrammet og denne strikkes r på alle p.

RYG:

Slå 116 (120) 128 (132) m op på p nr. 3 og strik lige op i rib således: kantm, 1 vr *1 vr, 2 ret, 1 vr*. Gent fra * til * slut med 1 vr, kantm. Når ribben måler 8 cm (sidste p er fra r-siden) tages 2 m ind ved str. S og L, (str. M og XL's m antal forbliver uændret) = 114 (120) 126 (132) m, skift til p nr. 3½, **samtidig** strikkes lige op efter **diag 1**, men når arb måler 9 (10) 11 (12) cm tages 1 m ind i begge sider. Denne indt gent med 2,5 cm mellemrum i alt 5 gange = 104 (110) 116 (122) m på p. Tag 1 m ud i begge sider når arb måler 21 (22) 23 (24) cm og gent denne udt med 3 cm's mellemrum i alt 5 gange = 114 (120) 126 (132) m på p. Tag ind til ærmegab når arb måler 34 (35) 36 (37) cm for 4 (4) 6 (6) m = 106 (112) 114 (120). Herefter tages 1 m ind i begge sider på hver 2. p 11 (12) 12 (13) gange = 84 (88) 90 (94) m på p. Strik lige op til ærmegabet måler 20 (21) 22 (23) cm, luk til nakke for de

midterste 54 (58) 60 (60) m og luk af til skulder på hver 2. p for 7,8 (7,8) 7,8 (8,9) m. Luk af til den anden skulder på samme måde.

VENSTRE FORSTYKKE:

Slå 56 (60) 64 (68) m op på p nr. 3 og strik lige op i rib således: (1. p er fra vr-siden): De første 7 m er forkant-m og strikkes således: (1 r, 1 vr) gent parentes 3 gange, 1 vr. På resten af p strikkes rib (2 r, 2 vr), slut med kantm r. Fortsæt i rib som m viser, men på 3. p og alle følgende ulige p tages første m vr løst af med tråden foran arb. Strik til ribben måler 8 cm (sidste p fra r-siden). Idet der samtidig på 1. p tages jævnt ud til 61 (64) 67 (70) m, strikkes lige op efter **diag 2**. Bemærk at de 7 forkantsm fortsat strikkes som m viser. Tag ind og ud mod sidesømmen som på ryggen, og luk af til ærmegab som på ryggen = 46 (48) 49 (51) m på p. Idet der lukkes af til ærmegab lukkes af til halsudskæring på hver 2. p fra r-siden således: strik frem til der er 9 m tilbage, 2 r sm og strik de 7 kantm som de viser. Gent denne indt 24 (26) 27 (27) gange = 22 (22) 23 (24) m på p. Når ærmegabet måler 20 (21) 22 (23) cm sættes de første 7 m på en hjælpep. Luk af til skulder for 7,8 (7,8) 7,8 (8,9). Strik lige op over de 7 forkantsm (fra hjælpep) som m viser, men slå 1 ny m op modsat forkanten (= 8 m på p). Denne nye m, som udgør kantm, strikkes r på alle p. Fortsæt lige op som m viser til forkanten let strakt når om i nakken.

HØJRE FORSTYKKE:

Strikkes som venstre blot spejlvendt og med knaphuller. Det første knaphul strikkes når arb måler 2 cm og strikkes således: strik 2 forkantsm som de viser, luk 3 m af, strik de to sidste forkantsm som de viser. På næste p slås tre nye m op over de aflukkede. Strik yderligere 6 knaphuller jævnt fordelt, det sidste knaphul lige inden indt til halsudskæringen. Desuden strikkes indt til halsudskæringen således: strik de 7 forkantsm som de viser, løft 1 m løst af, 1 r, træk den løse m over, strik p ud efter diag.

ÆRMER:

Slå 56 (56) 60 (60) m op på p nr. 3 og strik rib som på ryggen, til denne måler 5 cm (sidste p er fra r-siden). Idet der samtidig tages jævnt ind til 54 (56) 58 (60) m, strikkes lige op efter diag 3.

Når arb måler 6 cm, tages 1 m ud i begge sider (lad de nye m indgå i diag). Gent denne udt på hver 8. p i alt 9 (10) 10 (10) gange = 72 (76) 78 (80) m på p. Når ærmet måler 34 (35) 36 (37) cm, lukkes af til ærmekuppel ved at lukke 4 m af i hver side = 64 (68) 70 (72) m på p. Her efter tages 1 m ind i hver side på hver 2. p 18 (20) 22 (24) gange = 28 (28) 26 (24) m tilbage på p og på hver p 3 (2) 1 (0) gange = 22 (24) 24 (24) m på p. Luk de resterende m af på en gang og strik et ærme mere.

MONTERING:

Sy skuldर्सømmene sammen. Sy forkanten på langs forstykkerne. Sy ærme- og sidesømmene, sy ærmerne i og sy knapperne på langs venstre kant.

HJERTEGARN

Design og opskrift: Trine Bertelsen

- = Glat = ret på r-siden, vrang på vr-siden
- ⊗ = Omvendt glat = vrang på r-siden, ret på vr-siden
- ▤ = 1 m på hjælpep bag arb, 1 ret, strik m fra hjælpep ret
- ▥ = 1 m på hjælpep bag arb, 1 ret, strik m fra hjælpep vrang
- ▧ = 1 m på hjælpep foran arb, 1 vrang, strik m fra hjælpep ret
- ▨ = 2 m på hjælpep bag arb, 2 ret, strik m fra hjælpep ret

DIAGRAM 1

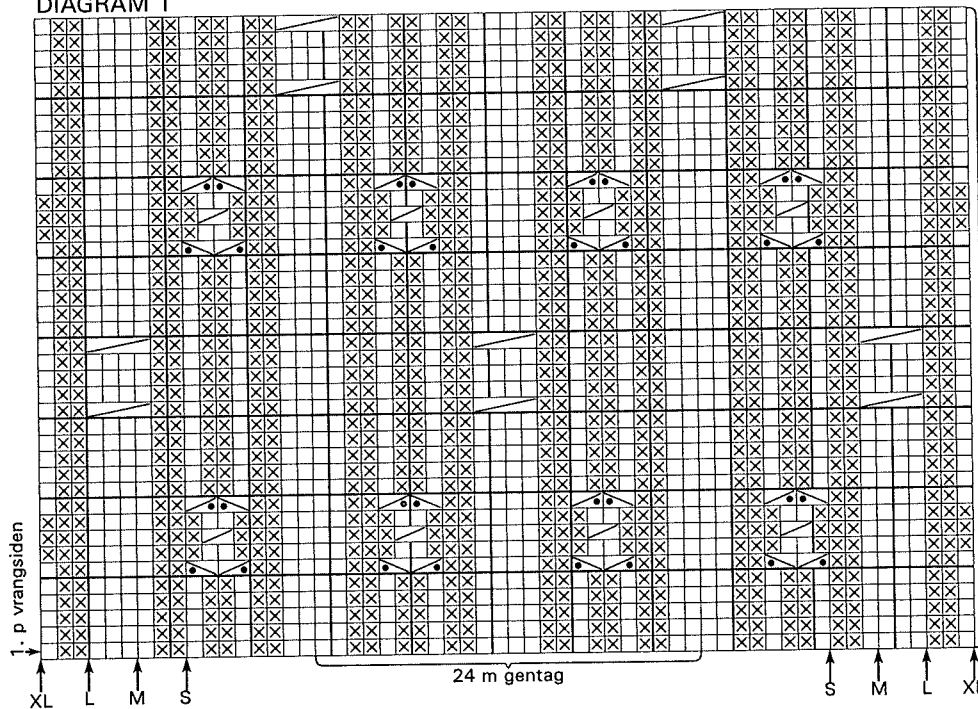


DIAGRAM 2 (venstre forstykke)

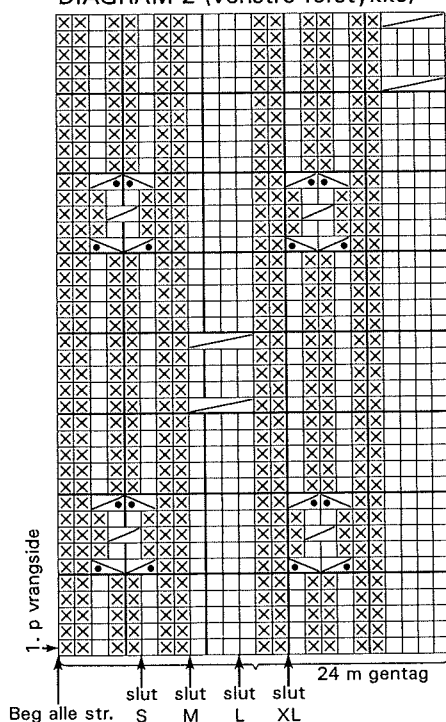


DIAGRAM 3 (ærme)

